

Dell Precision R5500

Informationen zur Einrichtung und zu Funktionen

Informationen zu Warnhinweisen

 **WARNUNG:** Durch eine **WARNUNG** werden Sie auf Gefahrenquellen hingewiesen, die materielle Schäden, Verletzungen oder sogar den Tod von Personen zur Folge haben können.

Vorder- und Rückansicht

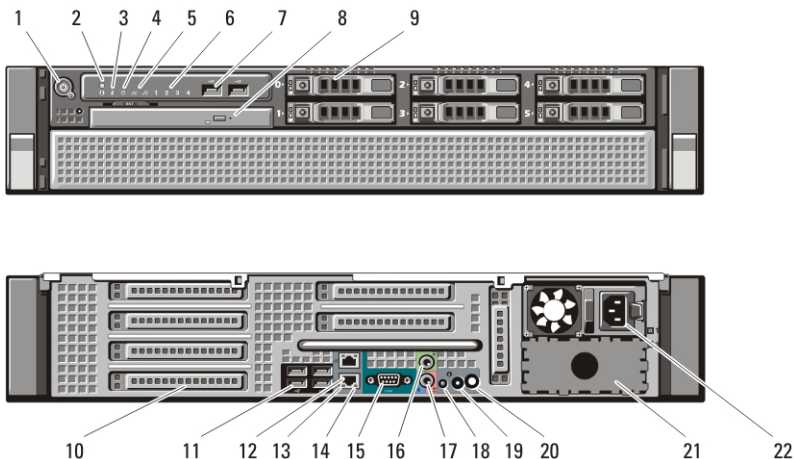


Abbildung 1. Vorder- und Rückansicht

- | | |
|--|--|
| 1. Betriebsschalter, Betriebsanzeige | 9. Festplattenschächte (6) |
| 2. Systemidentifikationstaste | 10. Erweiterungskartensteckplätze |
| 3. Systemidentifikationanzeige | 11. USB 2.0-Anschlüsse (4) |
| 4. Laufwerkaktivitätsanzeige | 12. Netzwerkkartenanschluss (2) |
| 5. Netzwerkverbindungs-Integritätsanzeigen (2) | 13. Verbindungsintegritätsanzeige für das Netzwerk |
| 6. Diagnoseanzeigen (4) | 14. Netzwerkaktivitätsanzeige |
| 7. USB 2.0-Anschlüsse (2) | 15. Serieller Anschluss |
| 8. CD/DVD-Laufwerk | |



0WT23WA00

Regulatory Model: E15S
Regulatory Type: E15S001
2011 - 04

- | | |
|---|--|
| 16. Leitungsausgangsanschluss (Line-Out) | 20. Anschluss für externe Systemidentifikationsanzeige |
| 17. Leitungseingangs-/Mikrofonanschluss (Line-In) | 21. Zweiter Netzteilschacht (optional) |
| 18. Systemidentifikationsanzeige | 22. Netzanschluss |
| 19. Systemidentifikations Taste | |

Setup-Kurzanleitung



WARNUNG: Bevor Sie gemäß den in diesem Abschnitt beschriebenen Anleitungen verfahren, lesen Sie zunächst die Sicherheitshinweise in der entsprechenden Dokumentation im Lieferumfang Ihres Computers. Weitere Informationen zu empfohlenen Vorgehensweisen finden Sie unter www.dell.com/regulatory_compliance.



ANMERKUNG: Einige Komponenten sind möglicherweise nicht im Lieferumfang enthalten, wenn Sie diese nicht bestellt haben.

1. Installieren Sie die Schienen und den Computer im Rack. Sicherheitshinweise und Anweisungen zum Einbau Ihres Computers in einem Rack finden Sie in Ihrer Rack-Installationsdokumentation

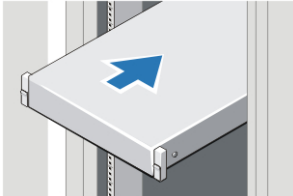


Abbildung 2. Rack-Installation

⚠️ WARNUNG: Zusätzliche Anleitungen für rackmontierte Systeme:

- Ihr Rack-Einbausatz ist nur für das gelieferte Rack ausgelegt. Sie müssen sicherstellen, dass die Installation von Geräten in einem anderen Rack alle anwendbaren Normen und Vorschriften erfüllt. Dell lehnt jedwede Haftung und Garantie hinsichtlich der Kombination von Geräten mit anderen Racks ab.
- Bauen Sie vor der Installation Ihrer Geräte im Rack alle vorderen und seitlichen Stabilisierungsstandfüße an. Anderenfalls kann das Rack umkippen.
- Setzen Sie die Komponenten immer von unten nach oben ein und setzen Sie immer zuerst die schwersten Elemente ein.
- Überlasten Sie nicht den zur Versorgung für das Rack verwendeten Wechselstromkreis.
- Stellen Sie sich nicht auf Komponenten im Rack und treten Sie nicht darauf.



: Das System kann mehr als ein Kabel zur Stromversorgung haben. Um die Gefahr eines elektrischen Schlags zu vermeiden, sollten vor Arbeiten am System alle Versorgungsleitungen von einem qualifizierten Service-Techniker getrennt werden.

2. Schließen Sie das oder die Netzkabel an (optional).

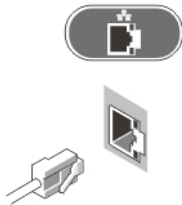


Abbildung 3. Netzwerkanschluss

3. Schließen Sie die Tastatur oder Maus (optional) an.

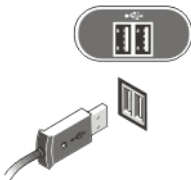


Abbildung 4. Tastatur- und Mausanschluss

4. Schließen Sie das Monitorkabel an (optional).

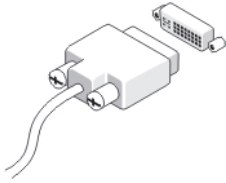


Abbildung 5. Monitoranschluss

5. Schließen Sie das/die Stromkabel an.



Abbildung 6. Netzanschlüsse

6. Formen Sie die Stromversorgungskabel zu einer Schleife und befestigen Sie diese mit dem Band am Netzteilgriff.

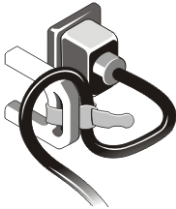


Abbildung 7. Befestigen der Stromkabel

7. Drücken Sie die Betriebsschalter am Bildschirm (optional) und am Computer.



Abbildung 8. Einschalten der Stromversorgung

8. Installieren Sie die Blende (optional).

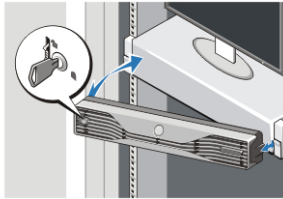



Abbildung 9. Installieren der Blende

Technische Daten

 **ANMERKUNG:** Die folgenden Angaben enthalten nur die technischen Daten, die laut Gesetz im Lieferumfang Ihres Computers enthalten sein müssen. Eine vollständige und aktuelle Übersicht der technischen Daten finden Sie unter support.dell.com.

Systeminformationen

Chipsatz	Intel 5520-Chipsatz
----------	---------------------

Prozessor

Prozessor	Intel Xeon 5600-Serie
-----------	-----------------------

Video

Grafikkartentyp	Separat — PCI-Express x16-Grafikkarte; bis zu zwei PCI-Express x16-Grafikkarten, maximal 450 W
-----------------	--

Speicher

Speichermodulanschluss	zwölf DIMM-Steckplätze
Speichermodulgröße	1 GB, 2 GB, 4 GB, 8 GB und 16 GB
Typ	1066 MHz oder 1333 MHz DDR3, nur ECC
Speicher (Minimum)	2 GB
Speicher (Maximum)	192 GB

Laufwerke

Extern zugänglich:

Laufwerke

Schächte für optische Slimline-SATA-Laufwerke	einer
2,5-Zoll-Laufwerkschächte	Fünf SATA-Laufwerke mit integriertem Intel Controller oder sechs SAS-Laufwerke with SAS/Peru 6iR-Karten
Intern zugänglich	keiner

Kontrollleuchten und Diagnoseanzeigen

Anzeigeleuchte des Betriebsschalters:	<p>Aus — System ist ausgeschaltet oder nicht eingesteckt.</p> <p>Stetig blau leuchtend — Computer befindet sich im normalen Betrieb.</p> <p>Blau blinkend — Computer befindet sich im Standby.</p> <p>Stetig gelb leuchtend (wenn der Computer nicht startet) – zeigt ein Problem mit der Systemplatine oder Stromversorgung an.</p> <p>Gelb blinkende Anzeige — zeigt ein Problem mit der Systemplatine an.</p>
System-ID-Taste und -Anzeige	Blau leuchtend — Blinkt (Vorder- und Rückseite des Gehäuses), wenn die Taste gedrückt wird. Drücken Sie die Taste zum Abschalten erneut.
Laufwerkaktivitätsanzeige	Blaue Anzeige – Blau blinkend zeigt an, dass der Computer Daten von der Festplatte liest oder Daten darauf schreibt.
Netzwerkverbindungs-Integritätsanzeigen (vorne):	<p>Blaue Anzeige — Es besteht eine gute Verbindung zwischen dem Netzwerk und dem Computer.</p> <p>Aus (keine Anzeige) – Der Computer erkennt keine physische Verbindung zum Netzwerk.</p>

Kontrollleuchten und Diagnoseanzeigen

Netzwerkverbindungs- Integritätsanzeigen (hinten):	Grün – Zwischen dem Netzwerk und dem Computer besteht eine gute Verbindung mit 10 Mbps.
	Orange – Zwischen dem Netzwerk und dem Computer besteht eine gute Verbindung mit 100 Mbps.
	Gelb – Zwischen dem Netzwerk und dem Computer besteht eine gute Verbindung mit 1000 Mbps.
Netzwerkaktivitätsanzeigen	Gelb —Blinkt bei Netzwerkaktivitäten an diesem Anschluss.
Diagnoseanzeigen:	Aus — Computer ist ausgeschaltet oder hat POST abgeschlossen
	Gelb/blinkend — Einzelheiten zu Diagnosecodes siehe Service-Handbuch.

Stromversorgung

Knopfzellenbatterie	3-V-Lithium-Knopfzelle (CR2032)
Spannung	100 V bis 240 V, 12,00 A bis 6,00 A, 50 Hz bis 60 Hz
Leistung	1023 W bei 100 bis 120 V AC, 1100 W bei 200 bis 240 V AC
Maximale Wärmeabgabe	4774 BTU/h



ANMERKUNG: Die Wärmeabgabe wird anhand der Nennleistung der Stromversorgung bestimmt.

Abmessungen und Gewicht

Höhe	86,30 mm
Breite	440,60 mm
Tiefe	792,70 mm mit Frontverkleidung
	753,60 ohne Frontverkleidung

Abmessungen und Gewicht

Gewicht (Minimum):	23,52 kg (ohne Blende)
	23,91 kg (mit Blende)

Umgebungsbedingungen

Temperatur:

Während des Betriebs 10 °C bis 35 °C

Bei Lagerung -40 °C bis 65 °C

Relative Luftfeuchtigkeit 20 % bis 80 % (nicht kondensierend)

Höhe über NN:

Während des Betriebs -15,2 m bis 3 048 m

Bei Lagerung -15,2 m bis 10 668 m

Luftverschmutzungsstufe G1 oder niedriger gemäß ISA-S71.04-1985

Weitere Informationen und Ressourcen

Weitere Informationen zu folgenden Themen finden Sie in den Dokumenten mit Sicherheitshinweisen und Zulassungsinformationen im Lieferumfang Ihres Computers sowie auf der Homepage zur Richtlinienkonformität unter www.dell.com/regulatory_compliance.

- Bestmögliche Einhaltung der Sicherheitsbestimmungen
- Kontrollzertifikat
- Ergonomie

Weitere Informationen zu folgenden Themen finden Sie unter www.dell.com:

- Garantie
- Verkaufs- und Lieferbedingungen (gültig nur für die USA)
- Endbenutzer-Lizenzvereinbarung

Irrtümer und technische Änderungen vorbehalten.
© 2011 Dell Inc. Alle Rechte vorbehalten.

Die Vervielfältigung oder Wiedergabe dieser Unterlagen in jeglicher Weise ohne schriftliche Genehmigung von Dell Inc. ist strengstens untersagt.

In diesem Text enthaltene Marken: Dell™, das DELL Logo, Dell Precision™, Precision ON™, ExpressCharge™, Latitude™, Latitude ON™, OptiPlex™, Vostro™ und Wi-Fi Catcher™ sind Marken von Dell Inc. Intel®, Pentium®, Xeon®, Core™, Atom™, Centrino® und Celeron® sind eingetragene Marken oder Marken der Intel Corporation in den USA und/oder anderen Ländern. AMD® ist eine eingetragene Marke und AMD Opteron™, AMD Phenom™, AMD Sempron™, AMD Athlon™, ATI Radeon™ und ATI FirePro™ sind Marken von Advanced Micro Devices, Inc. Microsoft®, Windows®, MS-DOS®, Windows Vista®, die Windows Vista-Startschaltfläche und Office Outlook® sind Marken oder eingetragene Marken der Microsoft Corporation in den USA und/oder anderen Ländern. Blu-ray Disc™ ist eine Marke im Besitz der Blu-ray Disc Association (BDA), die für die Nutzung auf Datenträgern und Playern lizenziert ist. Die Bluetooth®-Wortmarke ist eine eingetragene Marke im Besitz von Bluetooth® SIG, Inc. und jedwede Nutzung der Marke von Dell Inc. unterliegt der Lizenz. Wi-Fi® ist eine eingetragene Marke von Wireless Ethernet Compatibility Alliance, Inc.

Andere in diesem Dokument möglicherweise verwendete Marken und Handelsnamen beziehen sich auf die entsprechenden Eigentümer oder deren Produkte. Dell Inc. erhebt keinen Anspruch auf Marken und Handelsbezeichnungen mit Ausnahme der eigenen.